

NOWOCZESNY I TRADYCYJNY

Tradycyjna forma we współczesnej odstonie. Ten dom, jak twierdza, chroni przed cywilizacją i pozwala cieszyć się prywatnością. Idealny pomysł dla ludzi odważnych, otwartych na świat.

TEKST **MAGDA KOMENDECKA** ILUSTRACJE **BIURO ARCHITEKTONICZNE BARYCZ I SARAMOWICZ**

DOM TWORZĄ DWIE
PRZENIKAJĄCE SIĘ
BRYŁY: JEDNA
PIĘTROWA, TRADYCYJNA,
DRUGA TO
NOWOCZESNY PAWILON

PIĘTROWĄ CZĘŚĆ DOMU PO
SZCZYT DACHU OBŁOŻONO
GONTEM. PAWILON
CZĘŚCIOWO POKRYTO
BETONEM LICOWYM
Z ODCISKIEM DESKOWANIA

TY TEŻ MOŻESZ MIEĆ PODOBNY DOM

PRACOWNIA: Biuro Architektoniczne Barycz i Saramowicz

AUTOR: dr Rafał Barycz, dr Paweł Saramowicz z zespołem

KONTAKT: www.barycz-saramowicz.pl, biuro@barycz-saramowicz.pl

POWIERZCHNIA UŻYTKOWA: 403,67 m²

PRZEWIDYWANY KOSZT INWESTYCJI: 2 mln 500 tys. zł



ELEWACJA FRONTOWA: W TEJ CZĘŚCI DOMU NIE PRZEWIDZIANO OKIEN

ELEWACJA BOCZNA: TA CZĘŚĆ DOMU OTWIERA SIĘ NA OGRÓD

Dla kogo

Dla trzyosobowej rodziny. Osoby, które wybiorą ten projekt, potrafią docenić oryginalną bryłę budynku i szlachetne materiały. Dom to dla nich miejsce, gdzie mogą odizolować się od zgiełku, stworzyć intymną przestrzeń.

Działka

Regularna prostokątna działka o powierzchni około 21 arów, położona na płaskim terenie.

Kształt domu

Budynek dwuskrzydłowy. Zasadniczą piętrową bryłę z dwuspadowym dachem „przecina” parterowy płaski pawilon. W pawilonie znajduje się strefa dzienna. Od ulicy z wąskimi modernistycznymi oknami, pełniącymi funkcję świetlików; od strony ogrodu niemal całkowicie przeszklona tarasowymi oknami wysokości pełnej kondygnacji. Na całej długości pawilonu

rozciga się taras wykonany z egzotycznego drewna bangkirai, dzięki czemu willa otwiera się na krajobraz. Od strony wjazdu na teren nieruchomości willa nie ma okien ze względu na to, by ograniczyć hałas.

Z czego budować

Technologia: mieszana, murowano-żelbetowa. Fundamenty: bezpośrednie w postaci sztywnego układu żelbetowych łąw i stóp fundamentowych. Ściany: z porothermu. Stropy międzykondygnacyjne żelbetowe. Dach: dwuspadowy o konstrukcji drewnianej. Schody główne: żelbetowe.

Na zewnątrz

Ściany zewnętrzne obłożone architektonicznym betonem licowym z naturalnym odciskiem deskowania oraz dwuwarstwowym gontem elewacyjnym z drancicy dębowej na latach i kontrłatach.

Dach kryty trójwarstwowo gontem drewnianym na deskowaniu ciągłym.

Wewnątrz

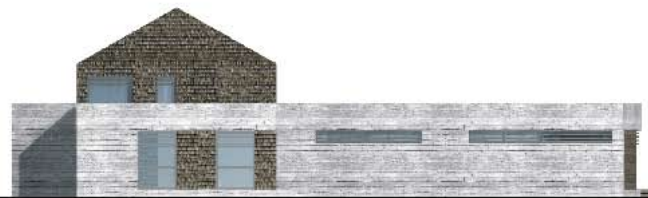
Materiały, tak jak w przypadku elewacji, to beton i drewno. Ściany zaprojektowano z betonu licowego, okładzinę z barwionego hebanu, drewniane panele do wnętrza z Prodemy HPC. Posadzka w strefach pobytu dziennego to kompozycja płyt kamiennych i pasów z desek parkietowych wenge.

Plan

Przy głównym wejściu zaprojektowano hol wejściowy z szafą wnękową na ubrania oraz wiatrolapem. Wokół zaplanowano garderobę na okrycia wierzchnie. Hol wejściowy przechodzi płynnie w hol główny (z przylegającą do niego łazienką dzienną), a następnie w strefę pobytu dziennego. Strefa dzienna to kuchnia ze spiżarnią, jadalnia z kredensem i pokój dzienny z kominkiem.



ELEWACJA BEZ OKIEN WZMACNIA JEDNORODNY CHARAKTER BRYŁY



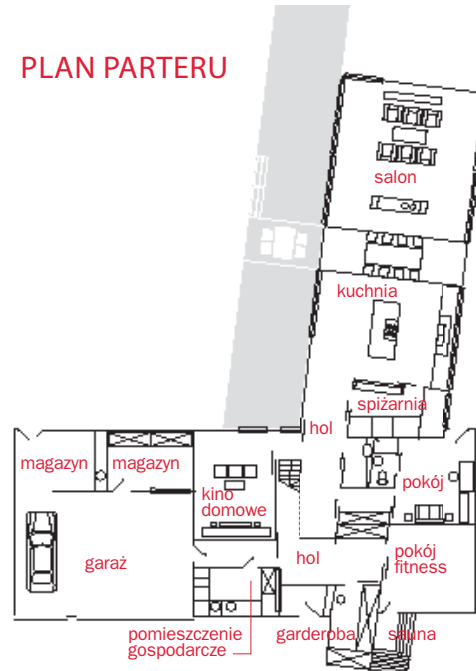
ELEWACJA OGRODOWA: DUŻE PRZESZKLENIA I TARASY POWODUJĄ, ŻE WE WNIĘTRZU NIE BRAKUJE ŚWIATŁA

ELEWACJA BOCZNA: PODŁUŻNE, WĄSKIE OKNA (FENETRE-EN-LONGEUR) MAJĄ MODERNISTYCZNY RODOWÓD

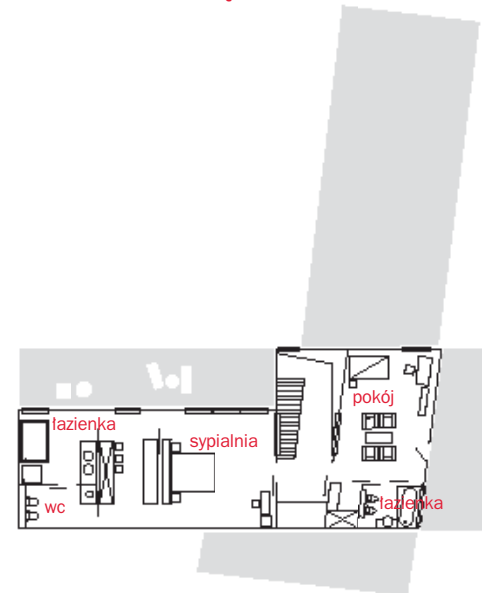
Osobno zaprojektowano pokój multimedialny z kinem domowym. Na parterze piętrowego skrzydła budynku znajduje się gabinet z niezależną łazienką, garderobą i osobnym wejściem oraz pomieszczenie rekreacyjne z sauną. Na parterze zaplanowano też zaplecze techniczno-gospodarcze i garaż (na trzy samochody). Obok dodatkowo wydzielono pomieszczenie na sprzęt sportowy oraz magazyn sprzętu ogrodniczego.

Schody ulokowane w centralnej części willi prowadzą na piętro budynku, gdzie mieści się strefa prywatna mieszkańców. Jest tu sypialnia rodziców, przedpokój, garderoba z toaletką, pokój kąpielowy oraz sypialnia dziecka zaopatrzona we własną łazienkę i garderobę. Pomieszczenia prywatne mają częściowo zadaszone tarasy.

PLAN PARTERU



PLAN PIĘTRA



NA PRZYKŁADZIE ELEWACJI BOCZNEJ DOSKONAŁE WIDAC KONTRAST DWOCH „ZYWIOŁÓW”: CIEPŁEGO CIEMNEGO GONTU I CHŁODNEGO ŚWIETLISTEGO BETONU