

NOWOCZESNY DWÓR

Ten dom powinien stać w otoczeniu drzew, na wzgórzu. Mimo że do jego wzniesienia i komfortowego użytkowania wykorzystywać się będzie najnowsze zdobycze techniki, o jego charakterze decydują tradycyjne materiały budowlane – beton architektoniczny i kamień.

TEKST AGNIESZKA GRUSZCZYŃSKA-HYC WIZUALIZACJE BIURO PROJEKTÓW BARYCZ I SARAMOWICZ

DWUSPADOWY DACH MA ŻELBETOWĄ KONSTRUKCJĘ. JEGO WYKONANIE STANOWI SPORE WYZWANIE TECHNICZNE. MUSI BOWIEM SPEŁNIAĆ WYMAGANIA BETONU WODOSZCZELNEGO ORAZ LICOWEGO

KSZTAŁT DOMU Z DWUSPADOWYM DACHEM JEST STAŁYM ELEMENTEM POLSKIEGO KRAJOBRAZU. TUTAJ JEDNAK UJEDNOLICONO FAKTURĘ I KOLOR DACHU ORAZ ŚCIAN

DOM & WNETRZE
Prezentacja wykonana specjalnie dla nas!

Ty też możesz mieć podobny dom

PROJEKT: *Biuro Projektów Barycz i Saramowicz*

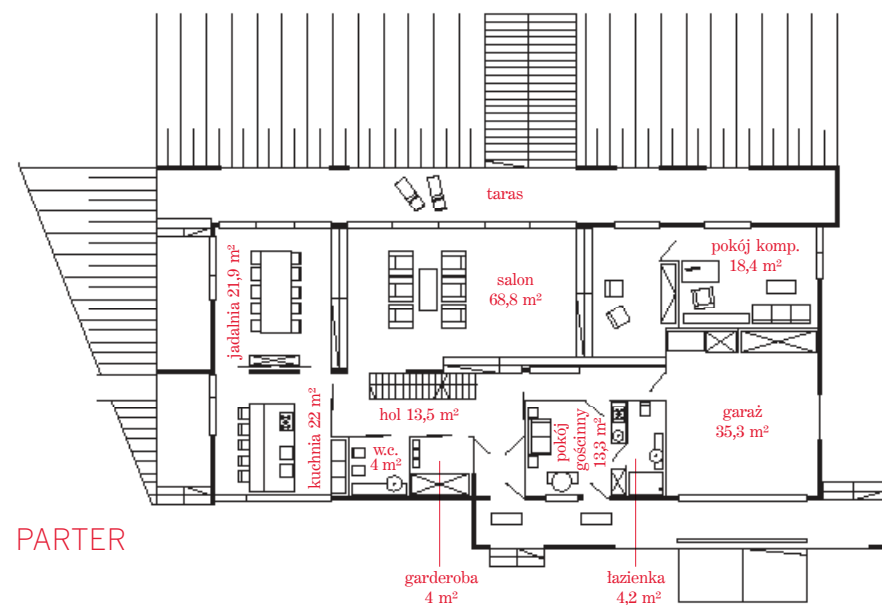
AUTORZY PROJEKTU: *dr Rafał Barycz, dr Paweł Saramowicz z zespołem*

ADRES ARCHITEKTÓW: *www.barycz-saramowicz.pl, biuro@barycz-saramowicz.pl*

POWIERZCHNIA UŻYTKOWA: *560 m²*

SZACUNKOWY KOSZT INWESTYCJI: *3 000 000 zł*

BEZPODZIAŁOWE SZKLANE BALUSTRADY BALKONÓW ORAZ BRISE-SOLEIL (LEKKE ELEMENTY ZAŁAMUJĄCE ŚWIATŁO) Z ANODYZOWANEGO ALUMINIUM DODAJĄ DOMOWI LEKKOŚCI



PARTER



WIDOK ZE WZGÓRZA Masywny mur obłożony kamieniem łamanym warstwowo oraz betonem licowym kontrastuje z dużymi przeszkleniami. Zarówno strefa dzienna na parterze, jak i sypialnie na piętrze zostały zaplanowane tak, by cieszyć widokiem rozpościerającym się z okien

Dla kogo

Dom został zaprojektowany jako wiejska posiadłość pod miastem, z myślą o osobach, które docenią jej nowoczesny charakter. Może w nim zamieszkać rodzina z większą liczbą dzieci albo rodzina wielopokoleniowa. Są tu też pokoje dla gości bądź opiekunki.

Działka

Powinna mieć co najmniej 50x40 m. Najlepiej, gdyby dom został usytuowany na wzniesieniu, w otoczeniu drzew.

Kształt domu

Dom ma zwarty, nieco wydłużony kształt. Przykrywa go dwuspadowy dach. Autorzy projektu widzą w nim – między innymi dzięki symetrii kompozycji i wysuniętych po bokach fragmentom bryły – nawiązanie do kształtu polskiego dworu z gankiem i alkierzami.

Plan

Wejście do budynku prowadzi do holu z garderobą i łazienką dzienną. Dalej przechodzi się do jednoprzestrzennej strefy dziennej. Obejmuje ona kuchnię, jadalnię i salon z kominkiem. Od południa na całej długości do części dziennej przylega taras. Oprócz tego od wschodu zaprojektowano drugi taras funkcjonujący jako letnia jadalnia. Przestrzeni nie dzielą ściany. Meble, przepierzenia i różnice wysokości porządkują ją. Wydzielono jedynie pokój komputerowy. Niezależną strefę stanowi też pokój gościnny z łazienką i osobnym wejściem. Schody w holu stanowią ozdobę wnętrza. Prowadzą one na piętro, gdzie zaprojektowano strefę prywatną mieszkańców. Jej centrum jest galeria widokowa z biblioteką. Część



ZA ŻYWOŁOTEM Od strony wejścia i wjazdu do garażu dom robi wrażenie zamkniętego. Taki układ chroni prywatność mieszkańców. Mniejsza liczba przeszkleń sprawia, że kształt budynku zyskuje na wyrazistości

przeznaczona dla rodziców obejmuje sypialnię, garderobę z toaletką i pokój kąpielowy. Strefa dzieci to trzy sypialnie i łazienka. Do pokoi przylegają loggie. W piwnicy zaplanowano odnowę biologiczną (fitness i sauna), a także strefy pomocnicze domu: zaplecze kuchni, część techniczną i gospodarczą.

Na zewnątrz

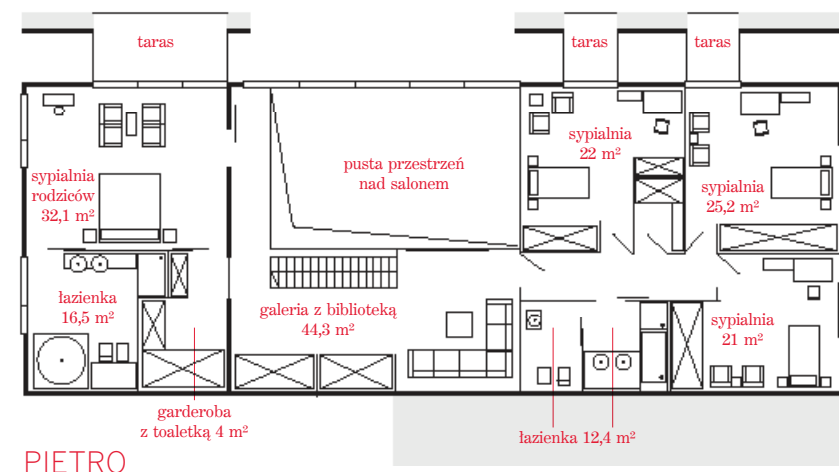
Do wykończenia domu wybrano materiały, które dobrze współgrają z otoczeniem i pozwalają osadzić budynek w krajobrazie: beton architektoniczny z pionowo odcieśniętym drewnem szalunkowym oraz kamienną okładzinę z łamanego warstwowo wapienia. Ściany i dach mają podobną fakturę i kolorystykę, dzięki czemu tworzą jednolitą bryłę.

Wewnątrz

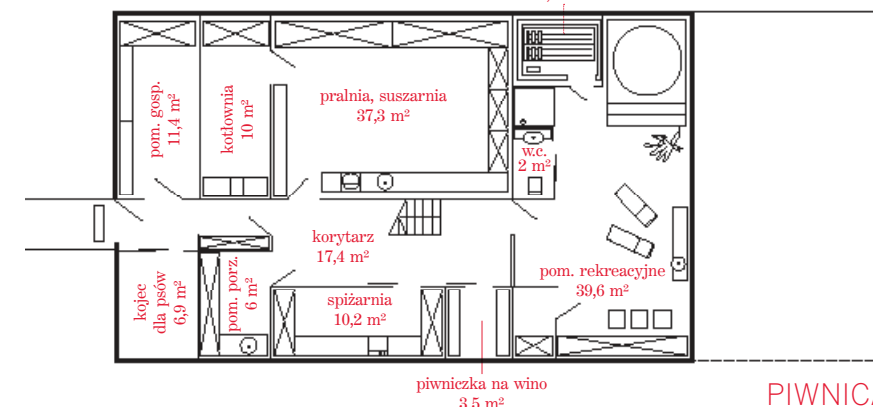
W otwartej przestrzeni tworzą się kolejne wieloplanowe obrazy wnętrza. Dom jest jasny, dobrze doświetlony. Część mebli, szafy, garderoby i pawlaczki zostały wbudowane. Dekorację zredukowano do minimum. Sprowadza się do użycia tych samych materiałów jak na elewacji.

Z czego budować

Budynek zaprojektowano w technologii tradycyjnej, mieszanej, murywano-żelbetowej. Fundamentowany bezpośrednio na ławach i stopach fundamentowych. Jako warstwę nośną murów zewnętrznych użyto pustaków ceramicznych do ścian jednowarstwowych, na perlitowej zaprawie termoizolacyjnej. Stropy międzykondygnacyjne są płytowe, żelbetowe, jednokierunkowo i krzyżowo zbrojone, wylewane na mokro. Dwuspadowy dach wykonany jest w konstrukcji żelbetowej.



PIĘTRO



PIWNICA



ELEWACJA FRONTOWA: kamienny mur ze wstęgowym oknem kuchni. Po prawej zadaszone wejście i wjazd do garażu, z którego wchodzi się bezpośrednio do domu



ELEWACJA BOCZNA: okna kuchni i jadalni wychodzą na wschód. Przed nimi zadaszonej taras – jadalnia letnia



ELEWACJA OGRODOWA: skierowana na południe, otwiera się na światło słoneczne i odległe widoki. Oba piętra zostały bardzo konsekwentnie zakomponowane



ELEWACJA BOCZNA: zlokalizowany na parterze garaż (wjazd z lewej strony) jest doświetlony poprzez ścianę luksferów